

Algunes xifres de l'Església a Catalunya

Un advertiment previ

Les dades de l'«Església a Catalunya» que es presenten no poden garantir una exactitud numèrica absoluta, ni les seves interpretacions poden ser presentades com a fruit d'un estudi especialitzat. Principalment per quatre motius.

Primer, perquè darrera dels quadres presentats hi ha un gran nombre de dades que responen a sèries històriques de més de trenta anys, aplicades als deu bisbats catalans, al total d'Espanya i, en alguns casos, a Europa. Per tant, sense una revisió ingent i d'equip, és impossible que en algun número no s'hagi escolat l'error.

Segon, perquè les dades que s'han utilitzat són les que hi ha més a mà, principalment les publicades en els volums estadístics de la Conferència Episcopal Espanyola, i les disponibles a Internet per a l'estadística civil o les enquestes. No utilitzar sempre la font original també és susceptible d'incorporar errors involuntàriament.

Tercer, perquè l'Església mai ha estat la reina de les estadístiques. Una observació contínua de les dades dels darrers trenta anys permet comprovar com hi ha nombrosos buits en les xifres anteriors als anys noranta i sobretot als vuitanta. Aquests casos s'han suplert utilitzant la dada de l'any anterior o posterior, o fent mitjana entre les dades disponibles. Alhora, totes les dades eclesials que es publiquen al món tenen com a únic origen els qüestionaris que cada any envien totes les diòcesis del món a les conferències episcopals respectives i a la Santa Seu. Tot i que és un qüestionari estàndard, no totes les diòcesis tenen o han tingut sempre el mateix rigor en la seva elaboració i no hi ha cap control posterior sobre el seu contingut. Per exemple, es poden observar bisbats que durant anys han donat la mateixa xifra rodona sobre la celebració d'un sagrament, de la qual cosa es pot deduir que és una simple estimació. En altres casos pots trobar que d'un any a l'altre hi ha un salt inexplicable del nombre de sacerdots o de religiosos, que indiquen un nou recompte més precís que els anteriors. O els quilometres quadrats i la població de les diòcesis en alguns casos han anat variant sense una explicació raonable que

ho justifiqui. L'anècdota és que després de la divisió de l'arxidiòcesi de Barcelona el 2004, la suma dels tres bisbats resultants és 500 quilometres quadrats més gran (l'equivalent a la comarca del Baix Llobregat) que la superfície original, i que en l'anuari estadístic de la Conferència Episcopal Espanyola aquesta diferència es resta de les altres diòcesis catalanes perquè el resultat final sigui semblant. S'ha de dir, però, que els darrers anys la presentació i l'exactitud de les dades ha augmentat molt notablement, almenys així s'ha pogut comprovar en les diòcesis de Catalunya que són les que s'han estudiat més directament per fer aquest recull.

Quart, perquè sempre cal agafar amb moltes prevencions les enquestes de perfil sociològic sobre religió. D'una banda, en el nostre cas, a l'hora d'establir el nombre de catòlics, no són fiables les estadístiques de l'Església. Aquestes compten el nombre de batejats que resideixen a la diòcesi, i per raons històriques prou conegudes, avui a Catalunya i a Espanya estar batejat no vol dir necessàriament ser catòlic. I, d'altra banda, les enquestes presenten grans dificultats per captar el fet religiós. Per exemple, es poden obtenir resultats molt diferents segons la metodologia que s'utilitzi. Si primer preguntes «És vostè una persona religiosa?», i després només demanes «A quina confessió s'inscriu» als que han contestat «sí», obtindràs un percentatge de catòlics. Però si sobre la mateixa mostra preguntes sobre l'adscripció religiosa a tots els enquestats obtindràs un altre resultat perquè moltes persones no religioses es poden identificar culturalment com a catòliques. És difícil, per tant, identificar clarament qui és catòlic, i fins i tot distingir entre catòlics practicants o no practicants. ¿Són catòlics només aquells que van a missa cada diumenge, es confessen regularment i segueixen totes les normes de la doctrina moral de l'Església? O ¿són catòlics aquells que van a missa sovint, encara que faci temps que no es confessen i que prescindeixen d'algunes normes morals de l'Església? Cada individu que contesta tindrà una percepció diferent de la mateixa adscripció. Alguns dels qui en saben, arriben a dir que creuant les dades han trobat en enquestes on un deu per cent dels qui es deien catòlics no creien en Déu. És una mostra de com és de difícil captar la riquesa, la diversitat i la profunditat de la vivència del fet religiós a través d'aquest tipus d'enquestes.

Tot i aquestes prevencions, s'ha de concloure que el contingut dels

quadres estadístics presentats són fiables per a l'objectiu que es proposen. És a dir, per oferir una foto fixa raonable, en xifres, de l'estat del catolicisme a Catalunya i per valorar les tendències respecte el seu entorn més immediat, l'espanyol i l'uropeu. No es tracta tant de veure si el nombre de capellans o de bateigs puja un dècima percentual o en baixa dues, sinó d'intentar perfilar cap a on va i en quin context es mou l'Església catalana.

Finalment, cal aclarir el més important: el retrat que apareix en aquestes dades és un retrat parcial. Les dades no es complementen amb altres realitats que serien motiu d'un altre tipus d'estudi. Les dades que parlen de les escoles cristianes, dels centres sanitaris o residències de titularitat eclesial, de les entitats solidaries i d'assistència social, dels projectes i intercanvis de cooperació amb el tercer món, de la llarga llista d'associacions confessionals, dels centres de formació teològica i de difusió cultural, de la vitalitat dels centres de lleure, el dinamisme editorial... És la realitat que va apareixent transversalment en els articles d'aquest mateix volum, darrera de la qual hi ha l'estructura diocesana i sobretot l'empenya del laïcat i de les ordes religiosos i comunitats monàstiques. Però la població que mobilitzen i la irradiació del conjunt d'aquestes iniciatives no està comptabilitzat de forma sistemàtica i és gairebé impossible fer una estimació comparativa. Algunes referències són les més de 400 escoles cristianes que hi ha Catalunya que escolaritzen més d'una cinquena part la població escolar; els 300 centres d'esplai; els més de 70.000 usuaris de Càritas o els seus 6.600 voluntaris; els 2.000 alumnes que estudien teologia; l'amplia atenció que ofereix la pastoral penitenciària; o que les entitats catòliques es compten per centenars. Sense això no es pot avaluar l'Església catalana

Però tot això no es té en compte quan s'afirma que Catalunya és una de les zones més secularitzades d'Europa i amb una església amb franca decadència al costat d'una flamant església espanyola. El que moltes vegades ha portat a anomenar Catalunya com la Holanda del sud. La foto fixa de l'Església catalana pot animar a afirmar-ho, però posant les dades en el seu context es podrà veure que potser no és ben bé així.

Q1. Les diòcesis catalanes

El primer quadre és el “clàssic” de les dades sobre l'Església. Per a una empresa serien el seus comptes anuals on es fa balanç del resultat. El primer que es fa és mirar al final de tot si els números estan en vermell o en negre. I aquest quadre hi ha percentatges negatius de dos dígitos en el nombre de capellans, de seminaristes, de religiosos i religioses, i de l'administració de sagraments com la primera comunió o la confirmació. En la resta de dades la tendència no és gaire més positiva, amb l'agregujant que l'augment de la població fa que proporcionalment la davallada encara sigui més evident. Vegem-ho amb detall.

Les dades principals de cada columna corresponen a la suma de les deu diòcesis amb seu a Catalunya: l'arquebisbat de Barcelona, que a partir del 2004 suma les dades de les noves diòcesis segregades de Sant Feliu de Llobregat i Terrassa; i l'arquebisbat de Tarragona, i els bisbats de Girona, Lleida, Solsona, Tortosa, Urgell i Vic. La dada de cada columna conté el valor de cada referència en un any determinat: el 1987, el 1997 i el 2007. A sota, apareix en percentatge la variació d'aquesta dada en una dècada (en el cas del 1987, el percentatge fa referència a la dada del 1978 que no es mostra per simplificar la presentació).

En l'epígraf del «territori» cal advertir la debilitat de la dada sobre habitants. La xifra recull la suma del nombre d'habitants que ofereix cada bisbat, però aquesta dada no s'actualitza cada any per la seva complexa elaboració: les fronteres de cap bisbat no coincideixen plenament amb els límits civils i per saber la població es necessita sumar gairebé municipi a municipi. A més, cal tenir present que, entre els bisbats amb seu a Catalunya, hi ha Tortosa, que bona part del seu territori forma part, administrativament, del País Valencià; Urgell, que inclou el Principat d'Andorra; i Lleida, que l'any 1995 va patir la segregació de les 111 parròquies que estaven en territori aragonès, fet que va comportar la reducció d'uns 55.000 habitants i d'una trentena de capellans. Per tot això, la xifra d'habitants mai és igual a la població de Catalunya, ni segueix exactament l'evolució demogràfica del Principat. Concretament, el 2007 la població catalana era oficialment de 7.210.508 habitants, que són 236.000 menys que els que surten de la suma del recompte de les diòcesis catalanes.

Però la dada de la població és necessària per veure l'evolució del nombre de d'habitants que correspon a cada sacerdot diocesà. S'ha pas-

Q1. LES DIOCESIS CATALANES

	1987	1997	2007
Territori			
Habitants	6.162.570	6.363.915	7.446.353
	+/- 5,4%	3,3%	17,0%
Parròquies	2.274	2.126	2.106
Agents diocesans			
Sacerdots incardinats	2.167	1.826	1.592
	+/- 7,6%	-15,7%	-12,8%
1987-2007			-26,5%
habitans x sacerdot	2.844	3.485	4.677
Seminaristes	148	131	104
mitjana dels 10 anys	126	137	109
+/- 10 anys		8,6%	-20,4%
1987-2007			-13,6%
Ordenacions	15	16	16
Total en 10 anys	138	163	154
+/- 10 anys		18,1%	-5,5%
1987-2007			11,6%
sacerdots x ordenació (total 10 anys)	157	112	103
Defuncions	27	45	49
Total en 10 anys	451	450	401
+/- 10 anys		-0,2%	-10,9%
Secularitzacions	5	2	1
Total 10 anys	115	38	22
+/- 10 anys		-67,0%	-42,1%
Diaques permanents	35	64	72
	+/-	82,9%	12,5%
Vida Religiosa			
Religiosos sacerdots	1.159	1.047	791
Religiosos no sacerdots	912	727	577
Religioses	9.440	7.946	6.258
Total vida religiosa	11.511	9.720	7.626
	+/- 19,3%	-15,6%	-27,5%
Sagraments			
Bateigs	46.075	44.586	42.057
	+/-	-3,2%	-5,7%
Primera Comunió	53.116	35.075	27.268
	+/-	-35,0%	-22,3%
Confirmació	19.660	15.649	7.956
	+/-	-9,2%	-49,2%

sat de no arribar a 3.000 habitants per cada capellà, a més de 4.500. Però com es fa evident en les dades, la causa no és només el creixement de la població sinó la reducció d'efectius. En vint anys el nombre de capellans incardinats en les diòcesis catalanes s'ha reduït a una quarta part.

Són més estables les principals dades sobre les entrades i sortides del clergat (ordenacions i defuncions) i, passats els anys vuitanta, la xifra de secularitzacions ha deixat de tenir un pes important. En aquests tres casos -ordenacions, defuncions i secularitzacions- també es presenten els totals acumulats en els deu anys anteriors a l'any de cada columna per obtenir un percentatge més precís de la seva evolució (hi ha diòcesis petites que un any no tenen cap ordenació i al següent en poden tenir tres).

Curiosament, lluny del que podia semblar, les úniques dades relativament positives són les d'ordenacions i seminaristes, especialment les primeres. Ara hi ha menys seminaristes que fa vint anys i la comparativa entre la mitjana dels anys vuitanta i la de la darrera dècada té un saldo negatiu d'un 13%. Però en realitat hi ha només 17 seminaristes menys que dos dècades enrere, i durant els anys noranta n'hi havia hagut una mitjana d'11 més. Són números prou reduïts per poder-los millorar amb facilitat. Per tant, si no hi ha cap daltabaix, sembla raonable pensar que l'Església catalana pot mantenir una xifra al voltant de 120 seminaristes de mitjana sense grans problemes.

Aquesta conclusió encara es fa més evident veient les ordenacions. No serveix de res omplir els seminaris si després els qui hi entren no s'acaben ordenant. I avui a Catalunya s'ordenen més capellans que fa trenta anys, concretament en els darrers deu anys un 11% més que als anys vuitanta. De fet, moltes diòcesis petites que pràcticament no havien tingut seminaristes ni ordenacions a finals dels vuitanta, els darrers anys han anat aportant en comptagotes nous capellans. També en les ordenacions es tracta de xifres massa reduïdes per fer grans afirmacions sobre les tendències, però es pot veure clarament que tampoc estem pitjor que fa trenta anys.

Però tot això no és suficient. Si sent optimistes comptem una mitjana de vida sacerdotal de 40 o 50 anys, això vol dir que per cada 50 capellans que hi ha avui, caldria 1 ordenació anual perquè no disminuís el nombre de sacerdots. Doncs bé, aquests divisió avui a Catalunya dóna més de 100, o sigui, que cada nou capellà no n'ha de substituir 1, sinó 2.

Certament, la proporció entre el nombre de capellans i les noves ordenacions ha anat baixant de 150 sacerdots per ordenació als anys vuitanta als 100 actuals, però no perquè augmenti el nombre d'ordenacions (que és prou estable) sinó perquè cada vegada queden menys capellans a substituir. I, com que fa anys que s'està lluny de tenir el nombre d'ordenacions que es necessiten (per tant, la majoria del clergat té una edat avançada), i com que malauradament no tots els capellans es moren de vells, ni amb aquest teòric 50 s'aconseguiria establitzar el nombre de capellans a curt termini.

De fet, amb la resta de números a la mà, la perspectiva de futur no és gaire més positiva. Des del 1994 no es publiquen dades de tots els bisbats amb la piràmides d'edat, ni hi ha dades sobre la mitjana d'edat que permetin un càlcul exacte. Però veient les darrers piràmides d'edat, i que cada deu anys s'ordenen més de cent capellans i se'n moren més de quatre cents, es pot especular que d'aquí a deu anys no hi haurà gaire més de mil capellans a Catalunya, probablement més de la meitat superant els setanta anys. I amb una població que pot acostar-se als vuit milions d'habitants, és dir 8.000 habitants per cada capellà. Altres estudis fets amb més rigor també apunten en aquesta direcció.

És una especulació, però no un escenari impossible. I, en tot cas, aquesta és una tendència que es pot millorar, però que, per molt que es corregeixi, en els propers deu anys la falta de capellans tindrà nombroses conseqüències en la vida pastoral i en la organització diocesana i parroquial que serien objecte de tot un altre estudi.

Potser alguna pista la dona el creixement dels diaques permanents, un ministeri recuperat pel Vaticà II, que a Catalunya es comença a implantar a finals dels anys setanta. Com es veu, el seu creixement és molt important als anys noranta en què gairebé es duplica, però pateix una desacceleració en la darrera dècada. Amb tot, cal recordar que no és un ministeri que s'hagi recuperat per suplir la funció sacerdotal, o per tapar forats quan els mossens no hi poden arribar, sinó que és un ministeri diferent exercit per homes casats.

Fins aquí només s'ha fet referència al nombre de capellans diocesans. En les xifres sobre religiosos també caldria un altre estudi per comentar-les a fons. A més, en la vida religiosa la mobilitat és molt més gran, i l'aug-

ment o la disminució de la seva presència a Catalunya obeeix a factors molt més diversos que els que afecten al clergat diocesà. Però en tot cas, la conclusió només és una: continuen tenint una gran rellevància i oferint una aportació insubstituïble en la vida de l'Església catalana, però el nombre de religiosos i religioses baixa d'una forma gairebé accelerada.

Una conclusió semblant es pot donar en el nombre de sagraments administrats a les diòcesis catalanes. L'únic que només pateix una lleugera pèrdua és el bateig (donaria una xifra diferent si la ponderéssim amb la de la població), però el nombre de nens que reben la primera comunió cau en percentatges de dos dígits cada dècada, i la confirmació en els últims deu anys es redueix exactament a la meitat. En el Quadre 4 es comentarà amb més detall.

Així, resumint, de poques dades, per no dir cap, se'n pot extreure una lectura optimista. I aquestes són les dades que tothom es mira per avaluar l'estat de l'Església catalana, no les que s'han comentat en els advertiments previs.

Q.2. Comparativa d'agents de pastoral

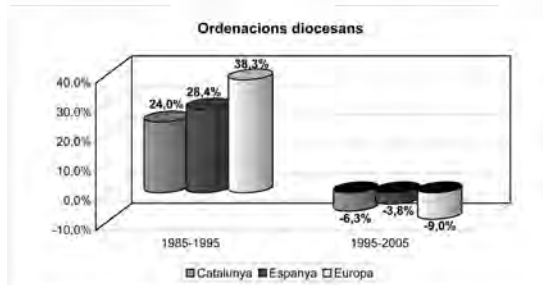
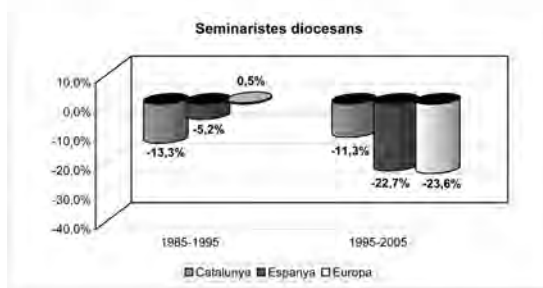
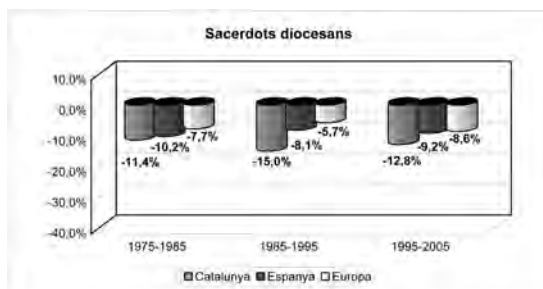
Com que totes les dades s'han de posar en el seu context, en els següents quadres es fan algunes comparatives sobre l'evolució de l'Església a Catalunya, en el conjunt d'Espanya i en l'àmbit europeu.

En aquest quadre es presenta la comparativa amb les dades que hem anomenat "clàssiques" per valorar l'estat de l'Església, el nombre de sacerdots diocesans, el de seminaristes i el d'ordenacions. En nombre de capellans s'ofereixen dades del 1975, en canvi, la de seminaristes diocesans s'inicia el 1985 perquè són les úniques que hi ha fiables i contínues en aquest període de trenta anys. Així, cada deu anys es presenta la xifra d'aquell any referent a sacerdots i seminaristes. En ordenacions (que ja hem explicat que a Catalunya és una dada molt volàtil) en els tres àmbits geogràfics es fa la mitjana dels 10 anys anteriors a l'any de cada columna i per això la primera dada també és del 1985, que inclou el període 1976-1985. La seqüència de 10 anys s'ha tancat el 2005 perquè és el darrer en què hi ha dades publicades per al conjunt de l'Església a Espanya.

Aquí també cal prevenir de la poca exactitud de les dades de població. A Catalunya és la xifra resultant de la suma de les dades que ofereix

Q.2. COMPARATIVA AGENTS DE PASTORAL

	1975	1985	1995	2005
Habitants				
Catalunya	5.529.828	6.093.183	6.433.810	7.076.483
	+/-	10,2%	5,6%	10,0%
Espanya	35.400.859	38.407.691	39.188.194	44.108.530
	+/-	8,5%	2,0%	12,6%
Europa	663.316.000	697.168.000	711.497.000	704.912.000
	+/-	5,1%	2,1%	-0,9%
Sacerdots diocesans				
Catalunya	2.514	2.228	1.894	1.651
	+/-	-11,4%	-15,0%	-12,6%
1975-2005				-34,3%
hab x sacerdot	2.200	2.735	3.397	4.286
h x s 1975-2005				94,9%
Espanya	23.842	21.410	19.667	17.864
	+/-	-10,2%	-8,1%	-9,2%
1975-2005				-25,1%
hab x sacerdot	1.485	1.794	1.993	2.469
h x s 1975-2005				66,3%
Europa	174.225	160.730	151.499	138.492
	+/-	-7,7%	-5,7%	-8,6%
1975-2005				-20,5%
hab x sacerdot	3.807	4.338	4.695	5.090
h x s 1975-2005				33,7%
Seminaristes diocesans				
Catalunya		143	124	110
	+/-		-13,3%	-11,3%
1985-2005				-23,1%
Espanya		2.022	1.917	1.481
	+/-		-5,2%	-22,7%
1985-2005				-26,6%
Europa		19.380	19.479	14.882
	+/-		0,5%	-23,6%
1985-2005				-23,2%
Ordenacions diocesans (Miljana 10 anys)				
Catalunya		13	16	15
	+/- 10 anys		24,0%	-6,3%
1985-2005				16,9%
sacerdots x ordenació		183	128	118
Espanya		177	227	219
	+/- 10 anys		28,4%	-3,6%
1985-2005				23,5%
sacerdots x ordenació		117	90	67
Europa		1.798	2.487	2.264
	+/- 10 anys		38,3%	-9,0%
1985-2005				25,9%
sacerdots x ordenació		93	63	64



cada diòcesi, a Espanya són dades de l'Institut Nacional d'Estadística, i a Europa les que publica la Santa Seu, que inclou els països de l'Europa de l'Est. Només com a exemple, el 1996 la Santa Seu redueix en 26 milions el número d'habitants d'Europa i per això el nombre d'habitants del 1995 i els del 2005 són pràcticament iguals. En canvi, la sèrie que afecta la resta de dades referides a Europa (capellans, seminaristes i ordenacions) és constant i lògica. Però malgrat aquestes inexactituds, són les dades dispo-

nibles i que poden servir per valorar de l'evolució.

Altra vegada en la comparativa Catalunya és l'àmbit que surt més mal parat. És el que baixa més en nombre de capellans en trenta anys (-34% Catalunya, -25% Espanya, -20,5% Europa). En nombre de seminaristes el percentatge és més igualat (-23,1% Catalunya, -26,8% Espanya, -23,2% Europa), i en nombre d'ordenacions, Catalunya també és la que menys puja (16,3% Catalunya, 23,5% Espanya, 25,9% Europa).

Però alerta. Les dades deixen clar que Catalunya és la que més baixa o la que menys puja, però no és «la» que baixa o «la» que puja. És a dir, les dades de l'Església catalana no són un cas aïllat sinó que són paral·leles a les de l'Església espanyola o a les del conjunt d'Europa.

Això es pot veure amb més detall quan es mira en períodes de deu anys. Així queda dibuixat en els tres gràfics que acompanyen la taula. En la pèrdua de capellans, a Espanya lleugerament, i a Catalunya en particular, s'accentua el què està passant en el conjunt d'Europa. En seminaristes, és una mica així entre el 1985 i el 1995, i al revés en la darrera dècada: la davallada és més forta a Europa que a Espanya i, sobretot, a Catalunya (aquí caldria fer notar particularment una de les advertències que es formulava en el principi d'aquest informe, ja que algunes diòcesis tenen una certa tendència a comptabilitzar de forma molt flexible el que consideren un seminarista). I, finalment, amb ordenacions, el gràfic és encara més clar. En la primera dècada, tots pugen, i en la segona tots baixen; en la darrera dècada, en una proporció més semblant en els tres casos, però altra vegada, Catalunya no és la que baixa més i es manté per sobre de la mitjana europea.

D'aquesta taula es poden comentar dos aspectes més. El nombre d'habitants per sacerdot augmenta cada dècada en els tres àmbits geogràfics, sent més evident a Catalunya. De fet, el que fa aquesta dada a Catalunya (4.286 habitants per cada capellà) és apropar-se progressivament a la mitjana europea (5.090 habitants), però Catalunya encara té més capellans per habitant que el conjunt d'Europa. En el conjunt d'Espanya el creixement del nombre d'habitants que corresponen a un capellà en els darrers trenta anys augmenta a un ritme molt menor que a Catalunya (un 95% contra un 66%), però l'evolució d'Espanya és el doble que la d'Europa (66% contra 33%). De fet, a Espanya a mitjans

d'aquesta dècada s'ha assolit l'índex d'habitant per capellà que hi havia a Catalunya a principis del 80.

Finalment, la xifra de sacerdots per cada ordenació també disminueix per l'efecte comentat de la davallada en el nombre de capellans. Aquest índex (que com també s'ha comentat hauria de tendir a 40 o 50 per aturar la disminució de capellans a mig termini) a Catalunya continua essent el més alt (116 Catalunya, 87 Espanya, 64 a Europa), però indica clarament que la reducció del nombre de capellans no s'ha aturat en cap dels tres casos, ni s'aturarà properament.

Així, aquesta taula permet apuntar una primera conclusió: en general, l'evolució de les dades de l'Església catalana són una mostra ampliada i amplificada de la tendència que es dona al conjunt d'Europa. I, en la comparativa amb el conjunt d'Espanya, les dades estatals són més positives, però en general també són pitjors que les que ofereix la mitjana europea.

Q.3. Comparativa Sagraments

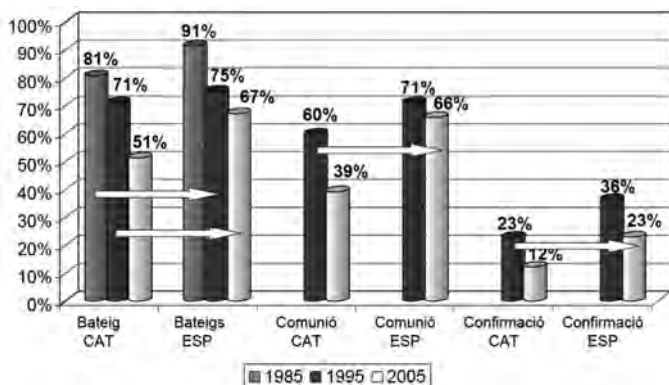
En arribar a la comparativa sobre sagraments, es confirmen algunes de les tendències ja apuntades. En aquest cas només es poden oferir dades prou fiables a partir dels anys vuitanta pel que fa als bateigs, i a partir dels anys noranta en les confirmacions i primeres comunions. Per les dades disponibles, només en els bateigs es poden fer comparatives a nivell europeu, que a més és una dada difícil de comparar ja que inclou els països de l'Est abans i després de la caiguda del mur. Així es presenten cada deu anys el nombre de persones que ha rebut el sagrament en l'any indicat, partint del 2005 pel mateix motiu que en el quadre anterior.

El primer que es veu en totes les columnes és la reducció, excepte en el total de la darrera dècada, de bateigs a Catalunya i a Espanya, que és una dada raonable atenent al creixement de la població.

En aquest quadre, però, hi ha una dada interessant que no s'acostuma a presentar: afegir a la comparativa dades a nivell civil. El que és important és veure, en la mesura del possible, no és l'evolució del nombre total de sagraments, sinó l'evolució del percentatge de persones que reben el sagrament sobre els "candidats" totals a rebre'ls. Per això, en el quadre, cada sagrament es presenta conjuntament amb el nombre de persones de

Q3. COMPARATIVA SAGRAMENTS

	1985	1995	2005
Bateigs			
Catalunya	51.983	38.278	40.917
+/-		-26,4%	6,9%
1985-2005			-21,3%
Naixements (Catalunya Civil)	64.433	53.809	79.766
% batejats	81%	71%	51%
+/-%			-36,4%
Espanya	417.025	273.673	313.262
+/-		-34,4%	14,5%
1985-2005			-24,9%
Naixements (Espanya civil)	466.298	363.469	466.371
% batejats	91%	75%	67%
+/-%			-26,5%
Europa	3.231.580	2.759.959	2.374.087
+/-		-14,6%	-14,0%
1985-2005			-26,5%
Primera Comunió			
Catalunya		33.816	28.104
1995-2005			-16,9%
5-9 anys (Catalunya Civil)		282.603	358.860
% comunions		60%	39%
+/-%			-34,6%
Espanya		295.655	265.084
1995-2005			-10,3%
5-9 anys (Espanya Civil)		2.079.397	2.013.087
% comunions		71%	66%
+/-%			-7,4%
Confirmació			
Catalunya		15.604	7.716
1995-2005			-50,6%
10-14 anys (Catalunya Civil)		341.403	316.242
% confirmacions		23%	12%
+/-%			-46,6%
Espanya		176.601	99.044
+/-			-43,9%
10-14 anys (Espanya Civil)		2.425.163	2.157.484
% confirmacions		36%	23%
+/-%			-37,0%



la franja d'edat en la qual s'acostuma a administrar. A sota dels bateigs es posen els naixements; a sota de les primeres comunions, el nombre de nens d'entre 5 i 9 anys; i a sota les confirmacions, els de 10 a 14. És evident que la comparativa no és real. Primer perquè ja s'ha explicat que el territori de les diòcesis catalanes és més ampli que el de la Catalunya civil, que és l'àmbit a què fan referència les dades segmentades sobre població. Després, perquè no tots els sagraments s'administren sempre a l'edat indicada. I finalment, perquè, en les confirmacions i comunions, en agafar una franja de 5 anys, s'ha de multiplicar per cinc el nombre de sagraments administrats en 1 any per poder extreure el percentatge de la població que els ha rebut. Amb totes aquestes prevencions ja es pot dir que els percentatges expressats no són reals. Però tampoc són una pura invenció i, en tot cas, són útils per a l'objectiu d'aquesta informe: comparar tendències. Les desviacions afecten de manera lineal totes les dades presentades.

La primera conclusió és semblant a la del gràfic anterior, la proporció de població que rep un sagrament a Catalunya baixa més que al conjunt de l'Estat, però l'Església espanyola també pateix la mateixa tendència. En vint anys, el percentatge de nens batejats respecte als naixements baixa un 36% a Catalunya, i a Espanya un 26%. En el de comunions la tendència és una mica diferent perquè a Espanya es manté i baixa només un 7% i a Catalunya un 35%. I les confirmacions cauen un 46% a Catalunya i un 37% a Espanya. Però en qualsevol dels casos, la tendèn-

cia indica una clara reducció de la pràctica sacramental.

I, tot i que les caigudes sempre són percentualment superiors a Catalunya que a Espanya, el gràfic que acompanya la taula ens mostra una segona tendència que no es detectava tant clarament en el Quadre 2. La majoria de percentatges de sacraments respecte de la població que es donen a Espanya, s'apropen als que es produïen a Catalunya deu o quinze anys abans. Està indicat amb les fletxes dels gràfics. És clarat en el cas de les confirmacions: el 1995 “només” es confirmaven a Catalunya el 23% dels adolescents i a Espanya era el 36%, però al cap de deu anys, el mateix percentatge arriba al conjunt d'Espanya. En comunions a Espanya no baixa gaire el percentatge (de 71% a 66%) però s'acosta al de Catalunya de fa deu anys (60%). I en bateigs, el percentatge del 1995 i del 2005 d'Espanya (75% i 67% de nens batejats) ja està per sota del de la Catalunya de deu anys abans (81% i 71%).

Així, aquí sembla aparèixer una segona tendència: no només Catalunya i Espanya segueixen la mateixa tendència que el context europeu, sinó que sembla que el que passa a Catalunya és un només una avanç a deu o quinze anys vista del què acaba passant a Espanya. Per si és massa agosarat afirmar-ho, anem a veure unes altres dades.

Q. 4 Matrimonis

Aquesta taula presenta el percentatge de matrimonis que se celebren per l'Església respecte del total de matrimonis celebrats, segons dels dades de l'Institut Nacional de Estadística. Són les més fiables perquè el matrimoni catòlic té validesa civil, i aquí no hi ha tots els condicionants que relativitzen l'exactitud dels percentatges del quadre anterior. Els resultats per comunitats autònomes dels darrers deu anys es presenten ordenats segons el percentatge total de variació dels matrimonis catòlics en aquest decenni, tal com consta a la darrera columna, el qual, en el conjunt d'Espanya s'ha reduït gairebé un 30% en 10 anys. Per facilitar la lectura del gràfic cada percentatge està subratllat amb una trama que es va enfosquint com més baixa la proporció de matrimonis catòlics, fins a arribar a negre quan el nombre de matrimonis civils supera el dels catòlics (els de la resta de religions estan inclosos en els civils, però tenen percentatges molt poc rellevants).

Q.4. MATRIMONIS

Casaments % de matrimonis catòlics	-40,0% -50,0% -60,0% -70,0% -80,0%										
	2007	2006	2005	2004	2003	2002	2001	2000	1999	1998	+/- % 10 anys
Catalunya	33,9%	38,4%	43,4%	48,6%	53,2%	58,0%	63,1%	67,3%	67,5%	68,0%	-50,2%
Balears	38,0%	43,7%	45,8%	46,4%	52,0%	58,3%	62,7%	65,7%	65,0%	67,0%	-42,0%
Canàries	42,1%	45,2%	48,4%	52,4%	56,4%	62,1%	63,0%	68,6%	69,2%	67,7%	-37,9%
País Valencià	50,2%	55,6%	58,6%	58,4%	64,9%	70,2%	72,5%	75,7%	75,7%	76,2%	-34,0%
Madrid	48,5%	53,2%	57,7%	60,8%	65,4%	70,3%	71,3%	73,9%	74,1%	74,1%	-37,3%
Nàvarra	52,7%	52,7%	58,1%	61,1%	64,0%	70,6%	74,5%	73,3%	77,3%	76,7%	-31,3%
País Basc	47,8%	50,5%	54,0%	58,5%	61,5%	64,3%	66,0%	70,3%	70,1%	68,4%	-30,1%
La Rioja	56,3%	57,3%	62,3%	62,4%	67,3%	72,1%	76,1%	76,6%	76,7%	76,6%	-28,6%
Astúries	52,2%	52,5%	55,1%	57,1%	62,3%	66,8%	68,1%	70,2%	71,0%	72,4%	-27,6%
Aragó	58,5%	59,8%	60,7%	67,1%	70,7%	74,0%	76,6%	79,0%	78,9%	79,2%	-26,1%
Galícia	58,0%	58,9%	62,8%	65,9%	68,3%	72,5%	74,8%	77,4%	76,5%	77,2%	-24,9%
Cantàbria	55,6%	57,9%	60,4%	64,6%	67,9%	71,3%	72,8%	75,9%	73,3%	73,5%	-24,3%
Castella-La Manxa	66,0%	70,9%	74,2%	75,2%	75,1%	83,1%	84,0%	85,3%	85,7%	85,8%	-23,1%
Castella i Lleó	63,1%	63,0%	66,5%	68,8%	72,1%	75,0%	77,4%	79,1%	79,8%	80,7%	-21,9%
Múrcia	67,5%	70,8%	72,6%	74,3%	77,1%	79,1%	80,2%	83,1%	82,8%	83,0%	-18,6%
Andalusia	67,3%	69,7%	73,1%	73,5%	75,0%	78,9%	80,5%	82,2%	81,8%	81,9%	-17,6%
Extremadura	72,1%	74,1%	77,7%	77,0%	81,5%	83,0%	84,2%	86,0%	86,4%	86,2%	-16,3%
Total Espanya	53,7%	57,0%	60,7%	62,8%	66,6%	70,8%	73,1%	75,6%	75,5%	75,7%	-29,1%

Es confirma el mateix que en els altres quadres: Catalunya és la que baixa més però totes les comunitats baixen. De fet, el 2004 es va presentar com una fita de la secularització a Catalunya que per primera vegada es casessin més parelles pel civil que per l'Església, mentre que la mitjana espanyola dels matrimonis catòlics superava el 60%. Doncs bé, el mateix any, per dècimes, les Balears estaven en la mateixa situació; a l'any següent s'hi sumava Canàries; i al 2007, el llindar del 50% el travessaven Madrid i el País Basc. En només quatre anys quatre comunitats més ja han arribat al mateix nivell que Catalunya i la mitjana espanyola ha caigut gairebé deu punts, acostant-se a aquest 50%.

Aquestes dades, doncs, poden confirmar el que s'intuïa en el quadre anterior. Que el que passa a Catalunya és només un avanç del que acaba passant el conjunt d'Espanya. Alhora, les dades d'aquesta estadística mostren que la tendència a la baixa no sembla haver tocat fons. En un cas són vint anys, en un altre deu, i en un altre quatre, però la secularització és evident que no és un fenomen exclusiu de Catalunya. Aquesta evidència és més clara si donem un cop d'ull a algunes dades europees.

Q.5. CATÒLICS A EUROPA

EVS 1981	Espanya	Itàlia	Irlanda	Bèlgica	França	P. Baixos	CIS 1983	Espanya	Catalunya
Catòlic	90,0%	82,9%	94,8%	71,7%	70,5%	31,9%	Catòlic	87,9%	81,5%
Altra religió	1,1%	0,6%	3,6%	3,9%	3,2%	29,8%	Altra religió	0,8%	1,5%
Aïres	8,9%	6,5%	1,4%	24,4%	26,3%	38,2%	Aïres	11,3%	17,0%
TT	100,0%	100,0%	100,0%	100,0%	100,0%	100,0%		100,0%	100,0%

EVS 2000	Espanya	Itàlia	Irlanda	Bèlgica	França	P. Baixos	CIS 2005	Espanya	Catalunya
Catòlic	80,9%	81,2%	87,4%	56,5%	52,6%	22,3%	Catòlic	77,7%	67,2%
Altra religió	3,4%	1,0%	4,0%	6,7%	4,9%	22,4%	Altra religió	1,7%	1,8%
Aïres	15,7%	17,8%	8,6%	36,5%	42,5%	55,2%	Aïres	20,6%	31,0%
TT	100,0%	100,0%	100,0%	100,0%	100,0%	100,0%		100,0%	100,0%

Diferència % catòlics									
+/-%	-10,1%	-12,6%	-7,8%	-20,7%	-25,4%	-30,0%		-11,6%	-17,5%

Q. 5. Catòlics a Europa

Arribats a aquest punt potser caldria mirar la realitat de cara i preguntar-se perquè la secularització és més forta i arriba abans a Catalunya que a la resta d'Espanya. És evident que una resposta clara està fora de l'abast d'aquest informe, però algunes dades de l'entorn europeu ens hi poden ajudar.

Són nombroses les enquestes que es publiquen sobre valors i religiositat, i en totes cal posar les mateixes precaucions que s'anuncien en els advertiments previs. Els resultats de la pregunta de "A quina religió pertany" són relatius per la volatilitat que demostren les enquestes, amb resultats fluctuants més semblants a les enquestes electorals que a les profundes conviccions religioses.

Per això, el quadre de dades europees fa de mal comparar de forma molt precisa. Però són un bon indicador. En concret, les dades de l'European Values Survey (EVS) que es presenten en aquest quadre tenen una gran virtut: el qüestionari i la tabulació son homogènies per a tots els països estudiats. Així, les comparacions entre diversos anys i diversos països es poden fer amb una certa possibilitat d'aproximar-se a la realitat. O, almenys, que el grau d'error sigui equiparable en tots els països. De tota manera, per l'objecte de la nostra recerca l'estudi europeu té dues limitacions importants. Primera, que les darreres dades elaborades són de l'any

2000 i encara no s'ha publicat les del 2005. I segona, que l'enquesta es fa per estats, i per tant no es pot veure l'evolució de Catalunya o si se n'extreuen les dades la mostra és massa petita.

Concretament en el quadre es poden veure els resultats de dues onades d'aquesta macroenquesta, la del 1981 i la del 2000. S'han agrupat les respostes en tres opcions per facilitar-ne la presentació: els qui es defineixen catòlics; els qui s'enquadren en altres religions; i els qui escullen altres opcions, des de la indiferència, fins a l'ateisme. Els percentatges expressen la resposta sobre el total de la població. L'elecció de països no és casual: Itàlia i Irlanda com a mostra de dos països de forta tradició catòlica, França i Bèlgica de l'àmbit francòfon, i Holanda com mostra d'un dels països que es presentat com el més lliberal i secularitzat d'Europa.

Per suplir la manca de dades a nivell català, es presenten les dades Centro de Investigaciones Sociológicas (CIS) disponibles, que cobreixen aproximadament un període també de vint anys. El CIS presenta dades estatals sobre aquesta qüestió en gairebé tots els baròmetres mensuals, però les disponibles sobre Catalunya més properes a la mostra europea són de l'any 1983 i del 2005. Tot i que és evident que la comparativa entre Catalunya i la resta de països no pot ser gens exacte, les dades d'Espanya que ofereix l'EVS i el CIS permeten veure que són assumibles les diferències entre el 1981 i el 1983, i entre el 2000 i el 2005 (el percentatge de catòlics només difereix 3 punts percentuals.) Així, per observar les tendències de traç gruixut es poden comparar les dues enquestes.

I, quines són les tendències que ens mostren? Doncs, confirmen bona part del que hem estat afirmant. Que la secularització és més ràpida a Catalunya que a Espanya però que és una tendència que afecta tot l'àmbit europeu, des de la “catòlica” Irlanda, fins a la “secularitzada” Holanda.

Però a més ens donen noves pistes. D'una banda, que cada realitat cultural té un ritme diferent. Els països de forta tradició catòlica en vint anys tenen una reducció del nombre de persones que es declaren catòliques que volta el 10%: Espanya -10% Itàlia, -13% i Irlanda -8%. És poc, però fins i tot afecta a la hipercatòlica Itàlia. Tots tres, però, superen el 80% de catòlics, dada que probablement avui és més reduïda, com ja passa a Espanya segons el CIS. En un altre paquet hi ha les dades de França i Bèlgica, que passen d'un 70% de catòlics el 1981 a aproximar-

se al llindar del 50% en el 2000, amb reduccions del 20% i el 25%. I després Holanda, que tot i ser la que partia d'un percentatge de catòlics més baix, és la que proporcionalment perd més catòlics, un 30%. Però a més a Holanda, aquesta tendència sembla que també la pateixen les esglésies reformades (l'altra meitat dels creients) a les quals no es pot culpar d'haver realitzat una aplicació radicalitzada del Concili Vaticà II.

I, en aquest panorama com queda Catalunya? Doncs amb una tendència (-18%) que s'assembla molt a la de Bèlgica i a la de França, el país veí. Però amb una diferència important, si aquests dos països s'acosten al llindar del 50% de catòlics, a Catalunya aquest índex és manté quinze punts percentuals per sobre. Altres enquestes consultades també mantenen sempre per sobre del 65% el percentatge actual de persones que s'autodifineixen catòliques a Catalunya. La comparativa amb Holanda, ja no té color, ni per la tendència (-30%), ni pel nombre de catòlics declarats (22%).

Q.6. Pràctica religiosa

Pel que fa a la pràctica religiosa, a les prevencions de qualsevol enquesta, s'hi afegeix que les preguntes sobre aquesta qüestió es formulen de manera diferent en les diverses enquestes disponibles. Per això, potser ja seria un excés de temeritat fer una comparativa europea. En les dades del CIS que és presenten de Catalunya i Espanya, també hi ha el problema que les preguntes no són exactament iguals en els dos anys comparats. A més, el 1983 la pregunta sobre la pràctica religiosa es feia a tothom, i el 2007 només als qui prèviament s'havien identificat com a creients d'alguna confessió. Aquest canvi de metodologia ja augmenta per si sol el nombre de no practicants sense que necessàriament canviï la situació. Alhora, entre els qui responen s'hi barregen catòlics i creients d'altres religions, tot i que, com a màxim, en les mateixes enquestes aquests representen el 3,5% de la població. Però, com en els altres casos, per avaluar les tendències aquestes desviacions afecten per igual a tothom.

Al final del quadre se sumen les respostes de l'enquesta per facilitar la comparativa. I el resultat entre el 1983 i del 2007 és gairebé matemàtic. A Catalunya la població que afirma anar a missa, encara que sigui esporàdicament, passa d'un 51% a un 27%. I Espanya del 68% al 37%. I si es compta només la gent que realment s'acostaria als cànons de la

Q.6. PRÀCTICA RELIGIOSA

Freqüència d'assistència a missa o altres oficis religiosos excepte per cerimonies socials

	1983	Espanya	Catalunya
Mai		29,1%	44,6%
1. Diverses vegades a l'any		24,2%	24,4%
2. Alguna vegada al mes		11,3%	8,1%
3. Tots els diumenges o gairebé		31,0%	17,6%
4. Més d'una vegada a la setmana		1,9%	1,2%
NC		2,5%	4,1%
TT		100,0%	100,0%
	2007	Espanya	Catalunya
Gairebé mai		40,5%	42,4%
1. Diverses vegades a l'any		13,9%	12,6%
2. Alguna vegada al mes		8,7%	6,1%
3. Gairebé tots els diumenges		12,6%	6,4%
4. Més d'una vegada a la setmana		1,4%	1,7%
NC/ No enquestats		22,8%	30,8%
TT		100%	100%
Total assistents (1+2+3+4)		Espanya	Catalunya
	1983	68,4%	51,3%
	2007	36,6%	26,8%
	+/-%	-46,5%	-47,8%
Total practicants (2+3+4)			
	1983	44,2%	26,9%
	2007	22,7%	14,1%
	+/-%	-48,6%	-47,4%
Projecció 2007 Catalunya			
Població		100,0%	7.210.508
Assistents (1+2+3+4)		26,8%	1.930.085
Practicants (2+3+4)		14,1%	1.019.668
Tots els diumenges o més (3+4)		8,1%	582.667

pràctica catòlica (si no tots els diumenges, gairebé), Catalunya passa del 27% al 14%, i Espanya del 44% al 23%. Arrodonint, en els dos casos, en 25 anys el nombre d'assistents a missa es redueix proporcionalment a gairebé la meitat, tant a Catalunya com a Espanya.

Catalunya continua quedant per sota d'Espanya respecte de la pràctica religiosa, però proporcionalment la davallada és paral·lela. I aquí també apareix l'efecte de retard que s'ha vist en altres variables com la celebració dels sagraments. És a dir, avui el conjunt d'Espanya està clarament per sota dels índexs que tenia Catalunya als anys 80.

Aquesta davallada paral·lela augmenta la distància percentual entre les dues realitats, i fa que Catalunya aparegui com un desert religiós al costat d'Espanya quan es diu que només un 14% dels catalans van a missa. Però per visualitzar les dades en el seu context, també és interessant veure què volen dir aquests percentatges. Si agafem el 26% població catalana que va a missa almenys algunes vegades l'any (i, com es veu en la pregunta de l'enquesta, no per assistir a un casament o a un funeral) vol dir que gairebé 2 milions de catalans posen els peus a l'Església de tant en tant. Si comptem només el 14% que hi va almenys una vegada al mes, estem parlant de més d'1 milió de catalans (dada que d'altra banda es correspon amb el percentatge de catòlics practicants que detecta el Centre d'Estudis d'Opinió de la Generalitat de Catalunya en els seus baròmetres). I, finalment, si comptem només els catòlics més fidels que van a missa cada diumenge o més vegades a la setmana, a Catalunya n'hi ha més de mig milió. Evidentment a aquestes dades caldria restar-li els practicants d'altres confessions, però no s'allunyaren gaire d'aquesta magnitud.

Es pot concloure, doncs, que encara que el catolicisme pugui semblar a Catalunya un moviment en retirada, avui la seva capacitat de mobilització no és ni de bon tros menyspreable. És difícil trobar un moviment social que es pugui comparar amb les xifres que ofereix el catolicisme.

Conclusions

Les dades es podrien completar amb molts altres gràfics i detalls que prolongarien la comparativa proposada. Un exemple seria el de l'aportació dels contribuents a través de la casella de l'assignació tributària. Sempre es destaca que el percentatge de creuetes a Catalunya està molt

per sota de la mitjana espanyola, però mai no es diu que a través d'aquest sistema els diners per habitant que aporta Catalunya al conjunt de l'Església espanyola és el mateix que la mitjana estatal. Paguen menys catalans, però aporten més diners. O comparar la pràctica religiosa amb altres països europeus per adonar-se que el nivell de pràctica religiosa a Catalunya és superior al de França, i que la d'Espanya és inferior a la italiana o a la irlandesa. Un altre indicador molt interessant són les gràfiques sobre l'evolució del clergat, dels seminaristes i dels agents de vida religiosa durant el segle XX a Catalunya i a Espanya. En els dos casos la corba baixa i puja de forma paral·lela; el gràfic d'Espanya i el de Catalunya gairebé sembla una fotocòpia.

Però hem arribat fins aquí. Diuen alguns que hi entenen que quan un vol demostrar qualsevol hipòtesi és molt fàcil trobar una enquesta o una estadística que ho corrobori. És un pecat del que no deu estar del tot absent aquest informe. Però també s'ha de reconèixer que hi ha prou indicadors per captar les tendències que es presenten. Bàsicament són tres.

- A Catalunya els darrers 20 o 30 anys s'està produint una forta reducció dels efectius eclesials que no sembla haver tocat fons (i del qual caldrà afrontar les conseqüències en l'organització eclesial). Probablement és la conseqüència, i no la causa, d'un progressiu procés de secularització de la societat catalana que també es detecta en les enquestes.

- L'evolució de les dades que fan referència als agents de pastoral (sacerdots, ordenacions, seminaristes, religiosos...) és totalment paral·lela a l'evolució del conjunt d'Espanya i de la mitjana Europea. Les tendències a Catalunya acostumen a ser més accelerades i accentuades, però quan a Europa i Espanya puguen a Catalunya també, i quan baixen, igual. La reducció és clarament més accentuada en el que fa referència als agents de pastoral disponibles per habitant, tant a Catalunya com a Espanya. Tot i això, a Catalunya en els darrers 30 anys no hi ha hagut una davallada vocacional, i, en tot cas, és totalment proporcionada amb l'espanyola i l'europea.

- Les dades de caire més sociològic de Catalunya, com la pràctica sacramental o les enquestes sobre religiositat, també coincideixen amb la

tendència espanyola i europea. En l'àmbit sacramental o la pràctica dominical, la tendència és que la realitat de Catalunya es reproduïx en el conjunt d'Espanya al cap d'un any, en alguns casos quinze o vint anys, però en altres en no més de cinc. S'hauran de seguir atentament les dades per veure en quin punt es toca fons. Alhora, la tendència espanyola és més semblant a la dels països de forta tradició catòlica, com Itàlia o Irlanda. En canvi, la tendència de Catalunya és molt semblant a la d'altres països europeus de tradició més laica com França. Però es pot afirmar que avui Catalunya és un país molt més catòlic que França, Bèlgica o Holanda.

Per concloure amb una llicència periodística, aquí és podria formular la teoria del 10%: la diferència dels índexs entre Catalunya i el conjunt d'Espanya la majoria de vegades és de 10 punts percentuals (en l'evolució del nombre del clergat, en el percentatge d'administració d'alguns sacraments, en el nombre de matrimonis catòlics, en el percentatge de catòlics practicants). Per tant, es pot suposar que encara que s'inverteix la tendència comuna a la baixa, aquesta diferència persistirà.

Finalment, també cal insistir en una idea apuntada. Bona part de les xifres de l'Església catalana d'avui no són gens insignificants. Que es pugui mantenir un reduït però estable nombre de seminaristes i d'ordenacions, que es bategi la meitat dels nens que neixen a Catalunya, que un quaranta per cent del nens faci la primera comunió, que un de cada deu joves tingui vida parroquial i vulgui confirmar-se, o que més o menys un milió de catalans vagin a missa... són magnituds que ja voldrien tenir moltes entitats cíviques, socials, polítiques o sindicals de Catalunya. És un nivell de penetració del cristianisme en la societat catalana que no té res a veure amb els que de l'anomalia del nacionalcatolicisme, però perfectament envejables per a molts països europeus.

Resumint, es podria dir que convindria començar a canviar alguns titulars. Passar de presentar “Catalunya com el país amb un ritme de secularització més accelerat d'Europa”, a dir que “Catalunya encapçala el procés de secularització de la societat espanyola” o que “Catalunya suporta amb dignitat la onada laïcista europea”

Fonts:

Totes els quadres són d'elaboració pròpia a partir de les dades obtingudes a:

- Reculls d'estadística de l'Oficina de Estadística y Sociología de la Iglesia de la Conferencia Episcopal Española en les següents edicions.

Guía de la Iglesia en España, 1979. *Estadísticas de la Iglesia Católica*, 1989. *Estadísticas de la Iglesia Católica*, 1992. *Estadísticas de la Iglesia Católica en España*, 1995. *Estadísticas de la Iglesia Católica en España*, 1998. *La Iglesia Católica en España. Estadísticas*, 2002. *La Iglesia Católica en España. Estadísticas*, 2007.

- Dades de diverses edicions de l'Annuarium Statisticum Ecclesiae de la Santa Seu reproduïdes principalment en els reculls de la Conferència Episcopal Espanyola.

- Dades civils de l'INE, Instituto Nacional de Estadística <www.ine.es>, i de l'Idescat, Institut d'Estadística de Catalunya <www.idescat.cat>.

- Enquestes del CIS, Centro de Investigaciones Sociológicas <www.cis.es>: Estudi 1380, novembre 1983. Estudi 2610, desembre, 2005. Estudi 2701, novembre 2007. Resultats de Catalunya i total d'Espanya

- European Values Study (EVS). Onada 1981 i 2000. <<http://www.europeanvalues.nl/>>.

Agraïments:

- Als secretaris cancellers dels deu bisbats catalans que han aportat les dades referents a les diòcesis catalanes dels anys 2006 i 2007 encara no publicades en els anuaris estadístics de la Conferència Episcopal Espanyola: Daniel Turmo, Joaquim Clavé, M. Teresa Cebrià, Francisco García, Joan Mir, Ignasi Navarri, Joan-Pere Pulido, Fidel Catalán, Sergi Gordo i Xavier Novell.

- A les persones que van col·laborar en una primera recerca inicial de dades sobre l'Església catalana per a la revista *Foc Nou*, entre altres, Manel Simó, Anna Roig i Eulàlia Tort. I a la col·laboració d'Olga Soler.